



GoTELLGo TECHNICAL GUIDES  
V. BETA 0.2

## Guida rapida per l'utente all'utilizzo della versione Beta

a cura del team tecnico-scientifico di GoTELLGo

(agosto 2010)

### ***Vuoi diventare un Goteller esperto in breve tempo?***

Leggendo questa breve guida, apprendrai a utilizzare la piattaforma GoTELLGo per inserire i tuoi contenuti: **diari di viaggio, storie e immagini.**

Per comunicare allo staff tecnico-scientifico di GoTELLGo suggerimenti o commenti su questa Guida, scrivi a: [helpdesk@gotellgo.com](mailto:helpdesk@gotellgo.com).

La guida è articolata in domande e risposte.

### ***INDICE***

- 1) Posso inserire contenuti se non sono registrato?
- 2) Posso utilizzare qualsiasi tipo di browser per inserire contenuti?
- 3) Che tipo di contenuti posso inserire?
- 4) Cosa si intende per "diario di viaggio"?
- 5) Voglio inserire un diario di viaggio. Cosa devo fare?
- 6) Voglio suddividere il diario in tappe. Cosa devo fare?
- 7) Voglio associare delle storie al diario o alle tappe. Cosa devo fare?
- 8) Voglio inserire delle nuove immagini. Cosa devo fare?
- 9) Come faccio a ottimizzare le immagini per il Web?
- 10) Voglio modificare delle informazioni sulle immagini già inserite. Cosa devo fare?
- 11) Voglio associare delle immagini ai diari, alle tappe, alle storie. Cosa devo fare?
- 12) Voglio modificare delle associazioni di immagini già eseguite. Cosa devo fare?
- 13) Come posso utilizzare al meglio le funzioni di ricerca?
- 14) Come posso visualizzare e stampare al meglio il diario che ho creato?

### ***DOMANDE E RISPOSTE***

#### **1) Posso inserire contenuti se non sono registrato?**

No, come prima cosa ti devi registrare a GoTELLGo. Come utente non registrato puoi solo visualizzare i contenuti pubblici e navigare nel sito.

#### **2) Posso utilizzare qualsiasi tipo di browser per inserire contenuti?**

Attualmente, con la versione BETA, i browser che puoi utilizzare sono Mozilla Firefox (preferibile) e Microsoft Internet Explorer. Con il sistema operativo Mac Os potrebbero sussistere dei problemi durante il caricamento delle immagini.

### 3) Che tipo di contenuti posso inserire?

Allo stato attuale puoi inserire:

- Diari di viaggio, fatti di un'unica descrizione oppure suddivisi in tappe;
- Storie
- Immagini collegate a diari, tappe e storie

### 4) Cosa si intende per “diario di viaggio”?

Un diario scritto in occasione o a seguito di un viaggio più o meno lungo, di un'escursione, di un evento significativo.

### 5) Voglio inserire un diario di viaggio. Cosa devo fare?

Ti devi già essere registrato. A quel punto puoi entrare nella tua area personale, digitando in Home Page, nell'apposito spazio, la tua e-mail e la tua password.

- 1) Clicca quindi **DIARI** oppure **MIEI DIARI**
- 2) Clicca **AGGIUNGI DIARIO**

A questo punto compare una schermata con diversi campi da compilare.

Si tratta della “scheda anagrafica” del diario di viaggio, con le informazioni generali e la descrizione del viaggio.

Se vuoi raccontare un viaggio o un'escursione in un'unica scheda, puoi utilizzare solo questo modulo, altrimenti potrai raffinare la descrizione, utilizzando anche i moduli TAPPE e STORIE.



**LINGUA:** Seleziona dal vocabolario a tendina la lingua d'inserimento del testo

**CATEGORIA:** Seleziona dal vocabolario a tendina una categoria da assegnare al tuo diario

**AUTORE:** Indica in nome dell'autore del diario o il suo nickname.

**GOTELLER:** Seleziona dal vocabolario a tendina la tipologia di Goteller a cui appartieni

**TITOLO:** Assegna un titolo al tuo diario. Questo campo è obbligatorio

**DATA DA:** Inserisci la data d'inizio del viaggio, nel formato gg mm aaaa

**DATA A:** Inserisci la data di fine del viaggio, nel formato gg mm aaaa.

Se il viaggio è stato realizzato in unico giorno le due date coincidono

**DATA STORICA (ante 1970):** se il diario che stai inserendo risale a una data anteriore al 1970, inserisci qui la data.

**ABSTRACT:** inserisci un breve abstract del diario per orientare gli utenti che lo consulteranno

**DESCRIZIONE:** Utilizza questo spazio per descrivere il tuo viaggio, tramite le funzioni dell'editor di testo.

Se decidi di descrivere il diario in tappe, puoi anche omettere di inserire il testo in questo campo.

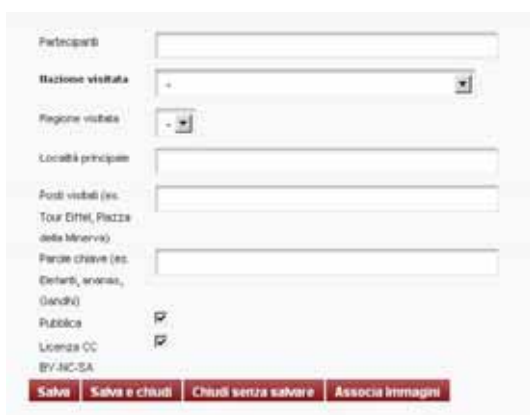
Ecco come utilizzare l'editor di testo.



- 1 – Annulla ciò che hai già fatto
- 2 – Ripristina ciò che hai già fatto
- 3 – Puoi evidenziare una porzione di testo in **grassetto**
- 4 – Puoi evidenziare una porzione di testo in *corsivo*
- 5 – Puoi sottolineare porzione di testo (sconsigliato)
- 6 – Puoi realizzare un lista non ordinata
- 7 – Puoi realizzare un lista ordinata numericamente
- 8 – Puoi tagliare una porzione di testo (come Canc sulla tastiera)
- 9 – Puoi copiare il testo selezionato
- 10 – Puoi importare del testo in formato TXT
- 11 – Puoi importare del testo realizzato in Word

**Attenzione:** quando importi il testo da Word non fare un semplice “copia e incolla”, ma copia il testo e poi fai click sul pulsante con **W**. In tal modo il codice non si sporcherà e la visualizzazione del testo sarà corretta.

- 12 – Seleziona tutto
- 13 – Puoi attivare un link
- 14 – Puoi disattivare un link
- 15 – Puoi disattivare un link
- 16 – Puoi inserire un carattere speciale
- 17 – Puoi inserire un MEMO categorizzato, ovvero un appunto che hai preso in viaggio e che non vuoi dimenticare.



**PARTECIPANTI:** puoi inserire i nomi, o i nickname, dei partecipanti al viaggio. Evita i cognomi per questioni di privacy

**NAZIONE:** seleziona la nazione dal menu a tendina. Questo campo è obbligatorio

**REGIONE:** se la conosci, seleziona la regione dal menu a tendina che si sarà caricato dopo qualche attimo. Ti aiuterà a selezionare con precisione il luogo principale del tuo viaggio, qualora esistano diverse trascrizioni o più località con lo stesso nome in regioni diverse

**LOCALITA' PRINCIPALE:** indica, selezionandola dal menu a tendina, la città più importante del tuo viaggio (per esempio, la prima). Servirà in fase di ricerca del diario. I luoghi già presenti nel menu a tendina sono ricavati da una banca dati di milioni di record. Utilizzare questa funzione aiuterà l'utente finale, in quanto una città sarà sempre scritta nello stesso modo.

**POSTI VISITATI:** indica altri luoghi del tuo viaggio, separandoli con una virgola, ad esempio: Fiesole, piazza della Loggia, spiaggia della Luna Rossa, Grotta Azzurra.



**PAROLE CHIAVE:** indica alcune parole chiave (ma non luoghi) che vuoi associare al diario, separandole con una virgola.

**PUBBLICA:** se vuoi mantenere il diario in bozza o semplicemente non renderlo pubblico, annulla il flag, altrimenti il diario verrà automaticamente reso pubblico sul web

**LICENZA CREATIVE COMMONS:** se hai deciso di rendere pubblico il diario, vuol dire che i tuoi contenuti sono rilasciati con licenza Creative Commons **Attribuzione - Non commerciale - Condividi allo stesso modo 2.5**.

Ma cosa significa?

**Attribuzione:** permette che altri copino, distribuiscano, mostrino ed eseguano copie dell'opera e dei lavori derivati da questa a patto che vengano mantenute le indicazioni di chi è l'autore dell'opera.

**Non commerciale:** permette che altri copino, distribuiscano, mostrino ed eseguano copie dell'opera e dei lavori derivati da questa solo per scopi non commerciali.

**Condividi allo stesso modo:** permette che altri distribuiscano lavori derivati dall'opera solo con una licenza identica a quella concessa con l'opera originale.

In altre parole, l'autore mantiene sempre la proprietà intellettuale della sua opera, la può condividere con altri, che però non ne possono fare un uso commerciale; se altri la diffondono lo possono fare solo utilizzando lo stesso tipo di licenza.

A questo punto hai inserito i contenuti relativi al diario. Utilizza i pulsanti seguenti per continuare la procedura.

**SALVA** memorizza i contenuti che hai inserito.

**SALVA E CHIUDI** memorizza i contenuti che hai inserito e chiude la pagina.

**CHIUDI SENZA SALVARE** chiude la pagina senza salvare i contenuti.

**ASSOCIA IMMAGINI** consente di associare delle foto al diario. (Vedi domanda 11)

**Attenzione:** prima di cliccare su **ASSOCIA IMMAGINI**, salva il testo inserito.

**Attenzione:** per poter associare delle foto al diario è necessario prima averle inserite nell'*Archivio dei media* tramite **ARCHIVIO IMMAGINI** (vedi dopo)

## 6) Voglio suddividere il diario in tappe. Cosa devo fare?

Clicca sul riquadro **AGGIUNGI TAPPA**. Si aprirà il modulo per l'inserimento dei dati relativi alla tappa. Puoi aggiungere un numero illimitato di tappe.

**ORDINAMENTO:** inserisci il numero della tappa: es. 1, 2, 3 ecc.

**TITOLO:** inserisci il titolo della tappa (es. Dal Cairo ad Alessandria, oppure Roma: Trastevere, oppure Tappa di trasferimento ecc. Questo campo è obbligatorio)

**AUTORE:** se il diario è scritto a più mani, l'autore può essere diverso da quello della scheda principale del diario e dall'autore di altre tappe



**CATEGORIA:** seleziona una categoria da assegnare alla tua tappa

**DESCRIZIONE:** descrivi la tappa. Per l'uso dell'editor vedi sopra.

**DATA DA:** come modulo DIARIO

**DATA A:** come modulo DIARIO

**NAZIONE VISITATA:** come modulo DIARIO

**REGIONE VISITATA:** come modulo DIARIO

**LOCALITA' PRINCIPALE:** come modulo DIARIO

**POSTI VISITATI:** come modulo DIARIO

**TAGS:** come modulo DIARIO

A questo punto hai inserito i contenuti relativi al diario. Utilizza i pulsanti seguenti per continuare la procedura.

**SALVA** memorizza i contenuti che hai inserito

**SALVA E CHIUDI** memorizza i contenuti che hai inserito e chiude la pagina

**CHIUDI SENZA SALVARE** chiude la pagina senza salvare i contenuti

**ASSOCIA IMMAGINI** consente di associare delle foto al diario.

**Attenzione:** prima di selezionare **ASSOCIA IMMAGINI**, salva il testo inserito

**Attenzione:** per poter associare delle foto alla tappa è necessario prima averle inserite nell'Archivio dei media tramite **ARCHIVIO IMMAGINI** (vedi dopo)



**7) Voglio associare delle storie al diario o alle tappe. Cosa devo fare?**

Clicca sul riquadro **AGGIUNGI STORIA**. Si aprirà il modulo per l'inserimento dei dati relativi alla storia. Puoi aggiungere un numero illimitato di storie.



**TITOLO:** inserisci il titolo della storia

**AUTORE:** inserisci l'autore della storia. Per esempio, in una classe, ci potrebbero essere più storie scritte da più studenti

**TAPPA:** seleziona a quale tappa è associata la storia.

**DESCRIZIONE:** descrivi la storia. Per l'uso dell'editor vedi sopra.

**PUBBLICA:** come modulo DIARIO.

**LICENZA CREATIVE COMMONS:** come modulo DIARIO.

**DATA:** Inserisci la data della storia, nel formato gg mm aaaa

**PUBBLICA:** come modulo DIARIO.

**LICENZA CREATIVE COMMONS:** come modulo DIARIO.

A questo punto hai inserito i contenuti relativi al diario. Utilizza i pulsanti seguenti per continuare la procedura.

**SALVA** memorizza i contenuti che hai inserito

**SALVA E CHIUDI** memorizza i contenuti che hai inserito e chiude la pagina

**CHIUDI SENZA SALVARE** chiude la pagina senza salvare i contenuti

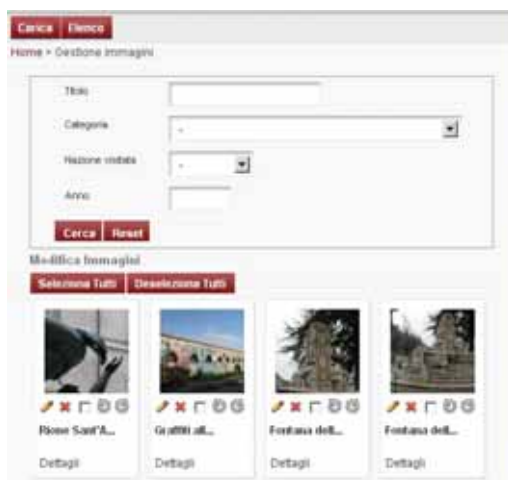
**ASSOCIA IMMAGINI** consente di associare delle foto al diario.

**Attenzione:** prima di selezionare **ASSOCIA IMMAGINI** salva il testo inserito

**Attenzione:** per poter associare delle foto alla tappa è necessario prima averle inserite nell'Archivio dei media tramite **ARCHIVIO IMMAGINI** (vedi dopo)

### 8) Voglio inserire delle nuove immagini. Cosa devo fare?

Clicca sul pulsante **ARCHIVIO IMMAGINI** nel menu principale, si aprirà il modulo per il caricamento di nuove foto e la gestione di quelli esistenti, nonché l'elenco delle immagini già caricate.



Clicca su **CARICA**. Si apre il modulo per il caricamento delle immagini, che dovrai compilare.

**Attenzione:** con questo modulo, puoi caricare una o più immagini contemporaneamente.

Caricando più immagini contemporaneamente, potrai inserire della informazioni comuni a tutte le immagini caricate (ad esempio, il nome dell'autore, che potrebbe essere uguale per tutte le foto, o la data, se le immagini si riferiscono tutte alla stessa data).

Questo ti eviterà, nel caso di caricamento di 20 foto, di inserire per 20 volte la stessa informazione. Potrai successivamente riaprire il modulo relativo alla singola foto.

**Attenzione:** non ci sono limiti di dimensione delle immagini che vengono caricate, però più le immagini pesano in KB e di più tempo c'è bisogno sia per il caricamento sia per la successiva visualizzazione.

Ti conviene quindi ottimizzare le immagini per il Web (vedi domanda 8) e quindi procedere al caricamento.

Queste sono le voci da compilare nel modulo di caricamento delle immagini.,



**AUTORE:** inserisci l'autore dell'immagine

**TITOLO:** inserisci il titolo della singola immagine. Nel caso tu stia caricando un gruppo di immagini, il software assocerà alla foto il nome del file, quindi dopo dovrai riaprire la foto, se vorrai assegnargli un titolo differente.

**CATEGORIA:** questo è un campo molto importante, perché una volta che avrai caricato centinaia o migliaia di foto relative ai tuoi diari, ti consentirà con facilità di poterle ritrovare e associare.

Se il diario è semplice potrai per esempio assegnare ad un'unica categoria ad un gruppo foto, come:

*2009\_Francia\_Gita\_a\_Versailles*

Se il diario è complesso e costituito da più tappe, potrai assegnare una categoria per ogni tappa, come ad esempio:



2009\_Argentina\_Tappa1  
 2009\_Argentina\_Tappa2  
 2009\_Argentina\_Tappa3 ecc.  
 oppure  
 2009\_Argentina\_23 gennaio  
 2009\_Argentina\_24 gennaio  
 2009\_Argentina\_25 gennaio ecc.

**Suggerimento:** cerca di utilizzare sempre lo stesso sistema di categorizzazione. Ti sarà di aiuto nella gestione del tuo archivio.

**DATA:** inserisci la data di scatto dell'immagine nel formato gg mm aaaa

**NAZIONE VISITATA:** scegli la nazione selezionandola dal menu a tendina

**REGIONE VISITATA:** scegli la regione selezionandola dal menu a tendina. Questa opzione ti aiuterà a selezionare la località principale in caso di omonimia

**LOCALITA' PRINCIPALE:** seleziona la località principale selezionandola dal menu a tendina

**POSTI VISITATI:** come modulo DIARIO

**TAGS:** come modulo DIARIO

A questo punto sei pronto per caricare le immagini

**SELEZIONA FOTO** seleziona dal tuo archivio immagini sul computer o sulla pendrive le immagini che vuoi caricare, ad esempio quelle relative alla "Seconda tappa del viaggio in Argentina effettuato nel 2009" e poi clicca **CARICA E SALVA** per avviare l'avanzamento del caricamento, del quale potrai seguire il flusso. Se vuoi eliminare una delle immagini che hai selezionato per il caricamento, premi il segno di cestino a destra del nome del file oppure se vuoi annullare l'intera operazione premi **PULISCI ELENCO**.



## 9) Come faccio a ottimizzare le immagini per il Web?

Il fattore più importante nel web è il **peso**. Se metto un'immagine online, i miei utenti e io stesso devo poterla visualizzare e per farlo il browser utilizzato deve "scaricarla" sul computer in locale. Se la connessione che hanno o che ho a disposizione non è molto veloce, è probabile che occorrono diversi secondi per farlo, magari più di quelli per cui si è disposti ad aspettare.

Pertanto una foto online non dovrebbe pesare mai più di **60/150kb**. I formati più adatti sono il **jpeg/jpg** e il **gif**.

Per arrivare a questo peso e senza sacrificare troppo la qualità dell'immagine, si devono compiere alcune operazioni attraverso software di **editing/fotoritocco**.

Creiamo quindi una copia della nostra foto per ottimizzarla e apriamola con il software che abbiamo a disposizione. **Ricordate che** la compressione comporta una "perdita di dati" e che da una foto compressa non si può tornare indietro all'immagine originale.

- 1) Per prima cosa bisogna **ridurre le dimensioni**. Cerchiamo quindi nel menu del software che utilizziamo la voce relativa e portiamo l'immagine per esempio a 800x600 pixel o anche meno, mantenendo però sempre le proporzioni. (in Photoshop sta sotto *Immagine > Dimensione immagine* – in Irfanview nel menù *Image > Resize/resample*). Già questo alleggerirà notevolmente il peso dell'immagine.
- 2) Ora dobbiamo scegliere il livello di **compressione** e il **formato**. Mantenendo, il jpeg che per immagini fotografiche con molti dettagli o sfumature è il formato più adatto, cerchiamo la compressione migliore. **Diminuendo la qualità della foto, diminuisce il peso**. Non esistono regole precise, ogni foto è diversa da un'altra, ma è ragionevole pensare di impostare la compressione tra l'80% e il 50%, tenendo d'occhio il peso (dicevamo 80kb al massimo) e la qualità finale dell'immagine. Si può sempre salvare la foto con



compressioni diverse e poi confrontarle. Photoshop lo fa in automatico se seleziono la voce *File > Salva per web*, mostrandomi l'immagine ottimizzata o 2 o 4 varianti più e meno compresse.

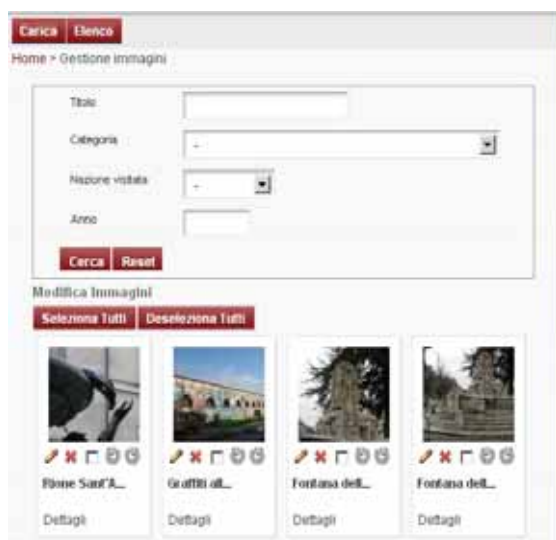
Ecco alcuni software utili per il ridimensionamento delle immagini per il sistema operativo Windows:

Nome	Fruizione	Pro	Contro
Photoshop	Pagamento	Il più completo e diffuso, molti tutorial disponibili online	Costoso, molte funzioni utili solo a utenti esperti
Paint Shop Pro	Pagamento	Economico, abbastanza completo e semplice da usare	Meno diffuso a livello professionale di Photoshop
Irfan view	Gratuito	Leggero e veloce, facile da usare, plugin scaricabili	Funzioni solo di base per fotoritocco, interfaccia migliorabile

I tre software indicati da noi sono solo indicativi, ne esistono centinaia che lavorano sulle immagini, alcuni completi, altri più orientati al fotoritocco, alla gestione, alla visualizzazione; alcuni sono più adatti a fare grafica in generale, altri per lavorare sulle fotografie. Potete confrontarli, utilizzando i numerosi siti dedicati. Noi suggeriamo questo: <http://www.tucows.com/downloads/Windows/DesignTools/Image/>

**10) Voglio modificare delle informazioni sulle immagini già inserite. Cosa devo fare?**

Clicca sul riquadro **ARCHIVIO IMMAGINI**. Troverai la seguente schermata che conterrà tutte le immagini del tuo archivio media.



Hai a disposizione diversi filtri di ricerca che ti consentono di trovare l'immagine/immagini del tuo archivio per **TITOLO, CATEGORIA, NAZIONE VISITATA, ANNO**.

Per questo è molto importante che tu abbia catalogato bene le tue foto in fase di inserimento, soprattutto la **CATEGORIA**

Premi quindi **CERCA** per avviare la ricerca o **RESET** per ricominciare da capo.





Ad esempio, selezionando

2010\_Roma\_TorTreTeste\_ChiesaGiubileo

dopo aver premuto **CERCA** avrai un risultato, che ti farà vedere tutte le foto pertinenti alla ricerca effettuata.

Ora puoi iniziare a modificare le informazioni relative alle singole foto.

Se vuoi modificare le informazioni di tutte le foto individuate dalla ricerca, devi cliccare su **SELEZIONA TUTTI**



Se vuoi modificare le informazioni solo di alcune foto devi selezionare solo quelle (vedi 3).

Sotto la foto sono presenti delle icone:

- 1) Con la **MATITINA** può entrare in modifica
- 2) Cliccando sulla **X ROSSA**, cancelli la foto
- 3) Flaggando il **quadrato bianco**, selezioni la singola foto
- 4-5) Le **freccette rotanti** ti consentono di ruotare la foto in senso orario e antiorario.

**Attenzione:** potrebbe succedere che ruoti la foto, ma continui a visualizzare in senso sbagliato. Premi F5 e vedrai che si posiziona correttamente. Ti consigliamo comunque di ruotare le foto prima di caricarle su GoTELLGo.

Premendo su **DETTAGLI**, potrai visualizzare non solo le informazioni che tu hai associato alla foto, ma anche i dati tecnici relativi allo scatto, che si accompagnano automaticamente al file dell'immagine.





Puoi entrare in **MODIFICA** non solo con la MATITINA, ma anche cliccando su **MODIFICA** al piede della pagina.

Puoi eliminare non solo con la **X ROSSA**, ma anche cliccando su **ELIMINA**

Attenzione: se selezioni tutte le foto e clicchi su **ELIMINA** si cancellano tutte le foto selezionate.

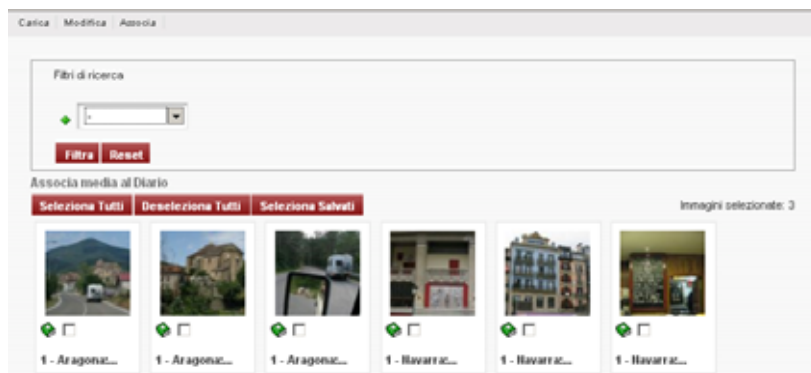
### 11) Voglio associare delle immagini ai diari, alle tappe, alle storie. Cosa devo fare?

Il procedimento è lo stesso in tutti e tre i casi. Prima devi inserire le immagini in ARCHIVIO IMMAGINI (vedi domande 8, 9, 10).

Torna quindi tramite **I MIEI DIARI** al diario/tappa/storia già inserito, al quale vuoi associare l'immagine.

Fai click su **ASSOCIA IMMAGINI**.

Ti comparirà la schermata con tutte le tue foto:



Seleziona quindi la categoria delle foto che vuoi associare, come già hai appreso a fare.

A questo punto puoi premere **SELEZIONA TUTTI** per associare tutte le foto, oppure flaggare sul quadratino bianco per associarne solo alcune.

Come puoi vedere dal riquadro sottostante, tutte le foto associate sono riquadrate da una cornice verde.

Cliccando invece sull'icona del LIBRICINO di una immagine, assocerai quella immagine alla copertina del diario, della tappa o della storia.



Se vuoi annullare tutta la selezione fatta in precedenza, premi **DESELEZIONA TUTTI**.

Premendo invece su **SELEZIONA SALVATI** si ripristina lo stato dei media associati all'ultimo salvataggio effettuato.

## 12) Voglio modificare delle associazioni di immagini già eseguite. Cosa devo fare?

Lo stesso procedimento indicato alla domanda 11.

## 13) Come posso utilizzare al meglio le funzioni di ricerca?



Nella colonna destra hai a disposizione la funzione di ricerca.

La ricerca viene avviata selezionando la nazione, ad esempio *Italy* e premendo il pulsante **RICERCA**



Lingua: -

Categoria: -

Nazione visitata: Italy

Goteller: -

Titolo:

Descrizione:

Da anno:

Ad anno:

Autore:

Località principale:

Posti visitati:

Parole chiave:

Ricerca Nuova ricerca

Diari Tappe Storie Libri Foto

Herman Melville, Diario italiano, 1856  
 Categoria: diari di viaggio storici Nazione visitata: Italy  
 Località principale: roma  
 Dalle Marche all'Emilia in camper

Comparirà quindi una maschera in fondo alla quale saranno visibili i risultati di questa prima selezione.

La maschera consente di raffinare la ricerca in due modi:

1) attraverso diversi filtri (LINGUA, CATEGORIA, GOTELLER, TITOLO, DESCRIZIONE, ANNO, AUTORE, LOCALITA' PRINCIPALE, POSTI VISITATI, PAROLE CHIAVE).

2) selezionando i contenuti per TAPPE, STORIE, FOTO e LIBRI. Quest'ultima funzione è associata alla banca dati LETTERATURA DI VIAGGIO, curata da GoTellGo, in base alla quale alla nazione selezionata corrispondono i volumi presenti nella banca dati.

## 14) Come posso visualizzare e stampare al meglio il diario che ho creato?



Dopo aver selezionato il diario, hai a disposizione due pulsanti visibili sotto l'immagine di copertina.

**VISUALIZZA TUTTO IN UNA PAGINA:** consente di visualizzare tutti i contenuti (diario, tappe, storie, immagini, memo di seguito).

**STAMPA PDF:** trasforma in PDF la visualizzazione creata in precedenza.